

Redegjørelse etter åpenhetsloven

BEWI Invest



Innholdsfortegnelse

Introduksjon	3
Om BEWI Invest	3
Hvem er vi?	3
Hva gjør vi?	5
Hvordan er vi strukturert?	5
Roller og ansvar	6
Verdier og ambisjoner	7
Bærekraftige Investeringer	7
Våre retningslinjer og policyer	9
Prosess for aktsomhetsvurderinger	11
Prosess for kartlegging av egen virksomhet og leverandører	12
System for risikovurdering	12
Sikring av etterlevelse i konsernet	13
Risiko	13
BEWI Invest	13
Virksomheten	13
Leverandører og forretningspartnere	13
BEWI ASA	14
Risiko i virksomheten	14
Risiko for leverandører og forretningspartnere	14
Frøya Invest AS	15
Risiko i virksomheten	15
Risiko ved leverandører og forretningspartnere	16
Faktisk negativ innvirkning	16
Varsling/Klagehåndtering	16
Vårt ansvar og tiltak	17
Prioritering av tiltak	17
Oversikt over tiltak	17
Veien videre	18

Introduksjon

Denne redegjørelsen gjelder for 2023 og er offentliggjort i tråd med kravene etter åpenhetsloven.

BEWI Invest tar sitt samfunnsansvar på alvor og har implementert Lov om virksomheters åpenhet og arbeid med grunnleggende menneskerettigheter og anstendige arbeidsforhold (åpenhetsloven) som en del av vår strategi. Arbeidet med aktsomhetsvurderinger er satt i system, og oppdateres løpende. I denne rapporten gir vi et overordnet bilde av metodikk og foreløpige vurderinger av risikoer som har vært i 2023. Vi ser på dette som første steg i det større bærekrafts arbeidet vårt. Det er viktig for oss å ivareta menneskerettigheter og etterlevelse av lovverk i tråd med åpenhetsloven, samtidig veileder dette oss i videre ESG-rapportering i årene fremover.

Redegjørelsen gjelder for konsernet BEWI Invest, som inkluderer datterselskapene BEWI ASA og Frøya Invest AS med sine datterselskaper.

Om BEWI Invest

Hvem er vi?

BEWI Invest er et industrielt eierselskap med en portefølje som hovedsakelig består av selskap innen bransjene industri, eiendom og sjømat. BEWI Invest har et langsiktig perspektiv på alle sine investeringer. Gjennom aktivt og ansvarlig eierskap har BEWI Invest vært sentral i vekst og verdiskaping i sin portefølje, hvor bærekraft også har en stor rolle.

BEWI Invest's tre største investeringer er de to børsnoterte selskapene BEWI ASA og KMC Properties ASA (begge stiftet av Bekken-familien som er majoritetseier i BEWI Invest) i tillegg til Seafood Investment AS. Eneste aktivitet foreløpig i Seafood Investment AS er å eie aksjer i Sinkaberg AS, som ble ervervet i april 2023. Utover dette har konsernet eierinteresser i Frøya Invest AS, BEFORM Holding AS, AS Delprodukt, BEWI Energy AS, BEWI Solutions AS, Kokkeriet Holding AS, FiiZK Topco AS og BE AQUA AS.

BEWI Invest har kontorer i Trondheim og Oslo.

Organisasjonskart fordelt på segment:



Om datterselskap

BEWI ASA er en ledende europeisk leverandør av emballasje, komponenter og isolasjonsløsninger. Selskapet har en visjon om «Protecting people and goods for a better every day», for å ta ansvar og tilpasse virksomheten til morgendagens forventninger. Konsernet har virksomhet i 14 land.

Frøya Invest AS er et holdingselskap for porteføljens unoterte selskap. I porteføljen inngår følgende selskap:

- FiiZK TopCo AS (TS): er et selskap som utvikler og leverer lukkede oppdrettssystemer og digitale løsninger, utstyr i tekniske tekstiler og membranfiltreringsløsninger – i hovedsak til oppdrettsindustrien. Selskapets fokus som leverandør er å løse vekstutfordringer med bærekraftige løsninger
- BEFORM Holding AS: Norsk produsent til sprøyttestøpt plast til industrikunder
- AS Delprodukt: Leverandør av mekaniske tjenester som tilbyr alle typer tjenester innen maskineri, senlager, sveising, overflatebehandling og montering
- BEWI Energy AS: utviklingselskap etablert i 2019 for å utvikle universelle beskyttere for borerør til olje- og gasssektoren
- BEWI Solutions AS: spesialisert leverandør av prosessventiler og aktuatorer, bistår også kunder med kjøp av prosessutstyr og teknisk avklaring
- Kokkeriet Holding AS: et ferskvarerampakingselskap, med ambisjon om å bli Norges foretrukne partner innen utvikling og levering av ferdigvare
- BE AQUA AS: Utviklingselskap etablert i 2022 som opererer innen akvakultur i Norge med hovedfokus på utvikling av lukket merdløsning og multitrofisk akvakultur

Hva gjør vi?

BEWI Invest skaper verdier gjennom aktiv forvaltning av våre investeringer. Dette gjøres ved å kombinere industriell kunnskap med finansiell styrke. Gjennom årene har selskapet bygget opp omfattende kompetanse ved å integrere selskaper i konsernet. Vi samarbeider tett med våre porteføljeselskap for å utvikle strategier, vekstinitiativer, operasjonelle forbedringer, optimalisere finansiering og gjennomføre transaksjoner.

Vi har styreverv i de fleste av våre datterselskap. Videre utfører vi støttefunksjoner for enkelte av selskapene slik som lønns- og regnskapsføring, utarbeidelse av skattemelding og årsregnskap. Vi bistår også med kompetanse ved vurdering og gjennomføring av omstrukturering m.m. BEWI Invest leier ut CFO og CEO til tre av våre porteføljeselskap.

I tillegg driver BEWI Invest med noe framleievirksomhet av lokaler.

Hvordan er vi strukturert?

BEWI Invest's rapportering iht. åpenhetsloven er avgrenset til å gjelde selskap hvor BEWI Invest har bestemmende innflytelse. Porteføljeselskapene har et selvstendig ansvar for å jobbe med åpenhetsloven.

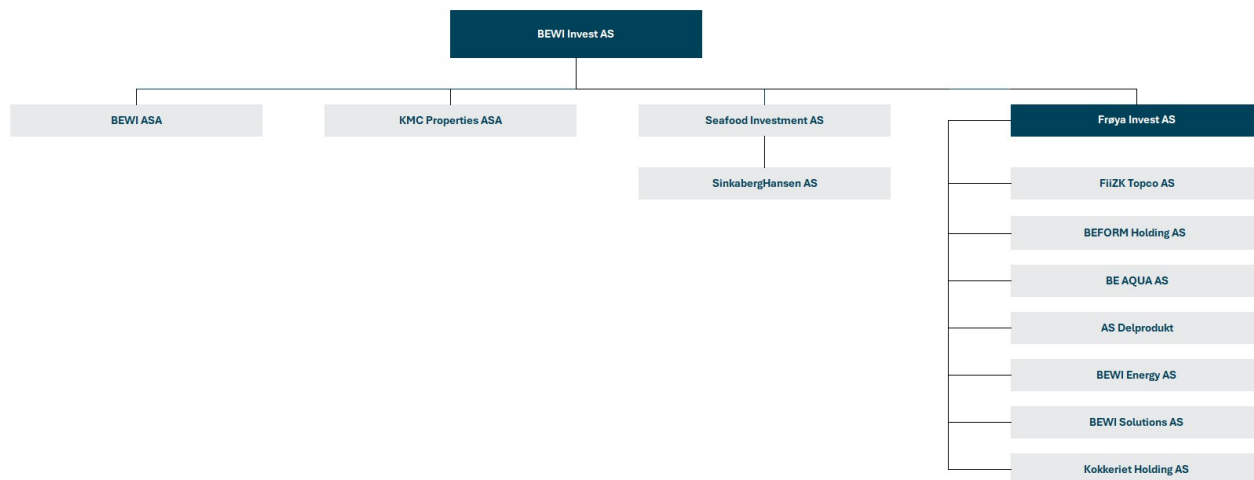
For følgende porteføljeselskap har BEWI Invest ikke bestemmende innflytelse og disse inngår da ikke i vår rapportering: KMC Properties ASA, Sinkaberg AS og FiiZK Topco AS.

Enkelte av Frøya Invest's datterselskap overstiger ikke de fastsatte terskelverdier og har ikke et selvstendig krav til å utarbeide åpenhetsrapport. Dette gjelder: BEWI Energy AS, BEWI Solutions AS, Kokkeriet Holding AS og BE AQUA AS.

BEWI Invest er i en prosess med å bygge opp sin ESG-kompetanse både internt og på tvers av konsernet. For å komme i gang har vi dannet en prosjektgruppe som skal jobbe sammen for å koordinere ESG-arbeidet, og innad i gruppen vil det bli tildelt ansvarsområder. Økonomiavdelingen har fått et særskilt ansvar for åpenhetsloven og har deltatt på alle workshopene som vi har gjennomført sammen med Advokatfirmaet Pricewaterhousecoopers AS. Vi anser også at styret har et ansvar for å sikre gjennomføring og etterlevelse av lover om bærekraft i konsernet.

Videre ønsker BEWI Invest å sikre at ansvarlighet forankres i hele konsernet, og har gjennomført tiltak for å starte med opplæring og fordeling av ansvar. Vi ønsker at hele konsernet skal være kjent med vårt bærekrafts arbeid, og skal bidra til å sikre særskilt opplæring på tvers i konsernet.

BEWI Invest's konsernstruktur:



Følgende av BEWI Invest's konsernselskap har et selvstendig ansvar for å utarbeide åpenhetsrapport:

- BEWI ASA
- BEFORM Holding AS
- AS Delprodukt

KMC Properties ASA og FiiZK TopCO AS er tilknyttede selskap i konsernet, de utarbeider også egne åpenhetsrapporter.

Roller og ansvar

Styret er øverst ansvarlig for at BEWI Invest etterlever åpenhetsloven. Ledelsen i BEWI Invest er ansvarlig for å etablere tilfredsstillende rutiner for aktsomhetsvurderinger samt følge opp disse.

Økonomiavdelingen i BEWI Invest har ansvaret for å jobbe med rapportering iht. krav som følger av åpenhetsloven.

I konsernets datterselskap jobber følgende med etterlevelse og rapportering iht. krav som følger av åpenhetsloven:

- BEWI ASA; styret, ledelsen og bærekrafts avdeling
- BEFORM Holding AS; styret, ledelsen
- AS Delprodukt; styret, ledelsen og HSEQ manager

Verdier og ambisjoner

Vår ambisjon er å utvikle bærekraftige selskaper gjennom aktivt og ansvarlig eierskap. Med bærekraft tenker vi ikke bare på miljøaspektet, men også ivaretagelse av grunnleggende menneskerettigheter og anstendige arbeidsforhold, samt god virksomhetsstyring.

Vår idé er å samle selskaper i et sterkt fellesskap for å utløse et større potensial. Når vi går inn som eiere, inviterer vi selskapene inn i BEWI-familien. Ved å forene selskapene og mennesker med unike kvaliteter, skaper vi større verdier enn vi gjør hver for oss.

Vi sikter mot konsistent og attraktiv verdiskapning ved å kombinere tiår med industriell kunnskap og finansiell styrke, med sikte på å:

- Være en pådriver for bærekraftig utvikling
- Være en engasjert og ansvarlig eier med en sterk gründer-mentalitet og langsiktig perspektiv
- Å søke eierskap innen industri, eiendom og sjømat
- Primært søke investeringer i små til mellomstore virksomheter med et sterkt vekstpotensial, men større investeringer kan også være attraktivt om det synes riktig innenfor våre investeringskriterier
- Søke sterk nordisk tilstedeværelse med unikt fotfeste langs sentrale kystregioner i Norge

Bærekraftige investeringer

Som et industrielt eierselskap er vår største mulighet til å påvirke til en mer bærekraftig utvikling det å stille krav om bærekraft når vi gjør investeringsvalg. Om man ser på kommende regulatoriske kravene på ESG om rapportering og ESG rating, medfører dette at selskaper må være bærekraftig for å kunne være konkurransedyktig. Det er derfor viktig for oss at selskapene vi investerer i følger gjeldende bærekrafts lovverk. For å sikre dette har vi gjort bærekraft til en av våre investeringskriterier.

Våre investeringskriterier:

 Industri Primært selskaper innen industri, eiendom og sjømat	 Sekulære trender Selskaper som underbygger langsiktige sekulære trender som bidrar til sterk vekst	 Geografi Nordiske investeringer med mulighetsrom til å vokse parallelt med internasjonal ekspansjon	 Bærekraft Forretningsmodeller med konkurransedyktig bærekraftsvinkling	 Lønnsomhet EBITDA-positive selskaper som varierer fra små til mellomstore i størrelse
---	---	--	---	--

Ved vurdering av nye investeringer legger vi til grunn følgende verdiskapningsprinsipper:

Våre verdiskapningsprinsipper



Langsiktig industrielt perspektiv

Verdiskapning gjennom gründer-mentalitet og et engasjert eierskap



Akselerere vekst

Utnytte industrinettverket for å gjennomføre fusjoner og oppkjøp, forbedre lønnsomheten og optimalisere finansieringen.



Utnytte interne kapasiteter

Utnytte tiår med industriell erfaring for å optimalisere drift og strategi



Forene interesser

Forene interesser mellom ledelse og eiere i porteføljeselskaper ved å tilby deleierskap og langsiktige insentivmodeller.

Våre retningslinjer og policyer

BEWI Invest har gått fra å være et familieeid selskap til å ha noterte obligasjoner og en intensjon om børsnotering. Det betyr at det jobbes med profesjonalisering av selskapet på alle nivå. Dette arbeidet tar BEWI Invest stegvis for å sikre god implementering. BEWI Invest har og vil fortsatt ha, høy prioritert på å sikre gode rutiner internt og eksternt.

BEWI Invest har etablert relevante styrende dokumenter knyttet til menneskerettigheter og anstendige arbeidsforhold:

- Arbeidskontrakt
- Overordnet arbeidsreglement
- Forbud mot diskriminering
- Rutine for varsling av kritikkverdige forhold
- Instruks for innsideinformasjon
- Etske retningslinjer
- Uformell prosedyre for onboarding av nye leverandører og etablert system for å sende ut spørreundersøkelser til leverandører
- Rutine for etterlevelse av åpenhetsloven

I selskapets ansettelsesavtaler forplikter den ansatte seg til å utføre sine arbeidsoppgaver på et høyt faglig og etisk nivå innenfor lovgivers rammer og i overensstemmelse med BEWI Invest's formål og strategi.

Selskapet har en personalhåndbok som blant annet inneholder rutiner og instruks. BEW Invest's overordnede arbeidsreglement er en del av personalhåndboken og der stilles det krav til at den ansatte skal opptre etiske forsvarlig.

Selskapet har også implementert følgende rutiner for å forhindre brudd på grunnleggende menneskerettigheter og anstendige arbeidsforhold:

- [Rutine for intern og ekstern varsling av kritikkverdige forhold](#)
Denne rutinen inkluderer varsling om blant annet ulovlige forhold, brudd på alminnelige etiske normer og brudd på virksomhetens etiske retningslinjer. Som eksempel nevnes korrupsjon og annen økonomisk kriminalitet og uforsvarlig arbeidsmiljø.
- [Instruks for håndtering av innsideinformasjon og handel i finansielle instrumenter](#)
Formålet med instruksjonen er å sikre, sammen med eventuelt andre styringsdokumenter, at BEWI Invest overholder de løpende forpliktelser for selskapet med finansielle instrumenter notert på Oslo Børs og andre gjeldende regler, reguleringer og anbefalinger knyttet til innsideinformasjon.

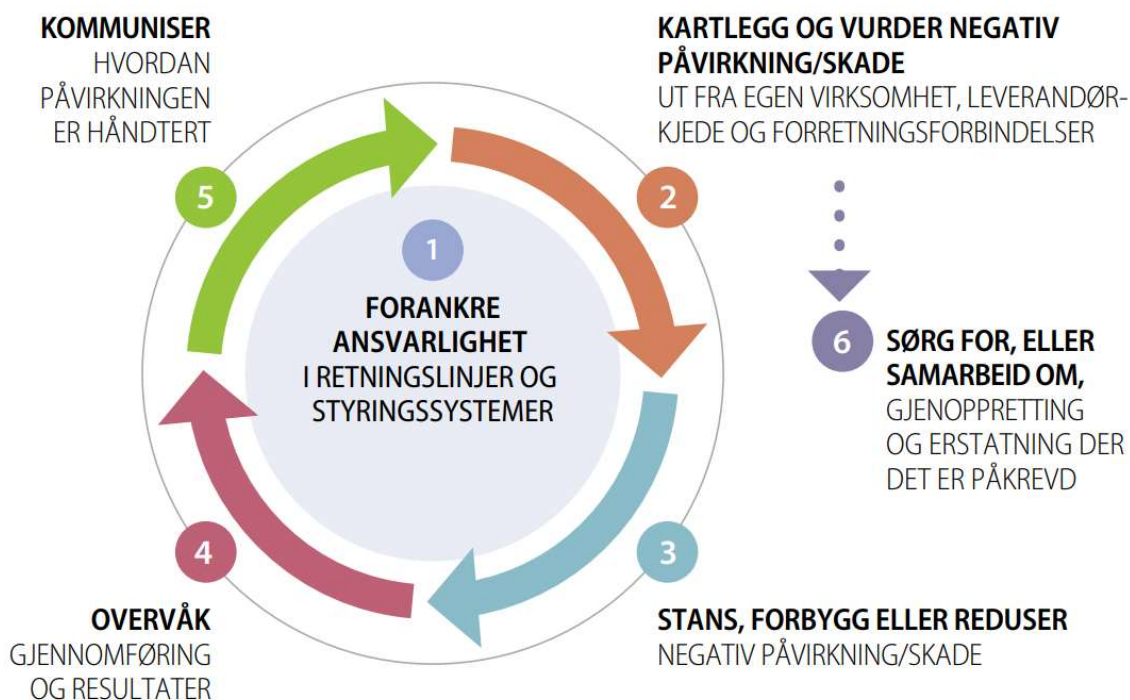
I tillegg til interne retningslinjer for selskapets ansatte har BEWI Invest definert helt tydelige evalueringskriterier ved vurdering av nye investeringer. I rollen som aktiv eier har BEWI Invest innflytelse til å skape bærekraftige endringer i porteføljens selskap. Bærekraft er et viktig element i bedriftsledelse. Miljø, sosiale forhold og eierstyring (ESG) er en integrert del av investeringsanalyser, beslutningsprosesser og eierskapsutøvelser.

Prosess for aktsomhetsvurderinger

I arbeidet for å sikre etterlevelse av åpenhetsloven har BEWI Invest hatt bistand fra Advokatfirmaet PWC, slik har vi sikret oss god kunnskap til å følge opp arbeidet på egenhånd fremover. Arbeidet har blitt gjennomført etter PWC's 5-steps modell, som er i tråd med OECDs retningslinjer:

- Steg 1 - Analyse av virksomhet og forankring av ansvar i styrende dokumenter
- Steg 2 - Overordnet analyse av forretningsforbindelser
- Steg 3 - Risikoklassifisering av tredjepart
- Steg 4 - Risikobaserte bakgrunnsundersøkelser og kontroller
- Steg 5 - Systematisere og rapportere

OECDs retningslinjer er visualisert i figuren under og beskriver arbeidsprosessen med å identifisere og redusere risiko, og hvordan det også er viktig å spore og kommunisere resultatene.



Prosess for kartlegging av egen virksomhet og leverandører

BEWI Invest har gjennomført en kartlegging av konsernets egen virksomhet og leverandører, samt datterselskaperens virksomhet og deres leverandører. Ved gjennomgang av leverandører blir det tatt utgangspunkt i leverandører som er registrert i regnskapssystemet og innhentet nødvendige opplysninger om den enkelte leverandør. Det er gjort en kategorisering av de forskjellige bransjene leverandørene tilhører, i henhold til NACE-kode klassifisering.

Alle forretningsforbindelser blir i vurderingen kategorisert som enten en del av leverandørkjeden eller som forretningspartner. Ved vurderingen av om en forretningsforbindelse er en leverandør så vil det bli gjort en vurdering av om de leverer en innsatsfaktor til varen eller tjenesten som BEWI Invest tilbyr. Hvis en forretningsforbindelse kategoriseres som leverandør, må aktsomhetsvurderingen i tillegg til å omfatte leverandøren selv, også omfatte eventuelle underleverandører til leverandøren. Alle andre forretningsforbindelser anses som forretningspartnere, hvor aktsomhetsvurderingen begrenses til forretningspartneren selv.

System for risikovurdering

Når den innledende kartleggingen og kategoriseringen av leverandører ferdigstilles går prosessen over i vurdering av risiko. For å få oversikt over risikobildet blant leverandørene har BEWI Invest vurdert en rekke risikofaktorer. De mest sentrale risikofaktorene som har blitt anvendt i risikovurderingen har vært bransje, land, produkt, risikomaterialer og kompleksitet i leverandørkjede. Grunnlaget for disse risikofaktorer har vært DFØ sine risiko lister, Corruption Perceptions Index, Democracy Index, Freedom Index, Global rights Index, Labour Rights Index og flere. I tillegg til disse faktorene vil det også bli vurdert hvilken grad av innflytelse og påvirkning BEWI Invest har på den enkelte leverandør slik at hovedfokus rettes mot leverandører hvor BEWI Invest har størst påvirkning.

BEWI Invest har et langtidsperspektiv på etterlevelse av åpenhetsloven og jobber kontinuerlig med kartlegging og risikoklassifisering av nye leverandører. Foreløpig benyttes skjema fra PWC i excel til å systematisere og kartlegge risiko på leverandørene. Etter hvert som tiltak implementeres og markedet modnes, vil risikovurderingen i større grad basere seg på informasjon innhentet direkte fra leverandører. For å kontakte leverandører har BEWI Invest mulighet til å sende ut spørreundersøkelser fra systemet House Of Control. Fremover vil spørreundersøkelser til leverandører ha prioritet for videre arbeid med åpenhetsloven i selskapet.

Sikring av etterlevelse i konsernet

BEWI Invest jobber med å sikre gode rutiner for at konsernet etterlever åpenhetslovens bestemmelser. BEWI ASA (datterselskap) og KMC Properties ASA (tilknyttet selskap) har etablert åpenhetsrapportering.

Konsernets unoterte selskaper arbeider med bærekraft på den måten som er relevant for det enkelte selskap. Som en aktiv og ansvarlig eier kommuniseres våre forventninger til bærekraft, både når det gjelder klima og miljø, sosiale forhold og etisk virksomhetsforvaltning til selskapene i porteføljen.

Sammen med selskapene er det startet et arbeid for å definere hvilke måltall de enkelte selskapene skal ha. Disse måltall forankres i styringen av selskapene. BEWI Invest jobber med kompetanseheving innenfor bærekrafts rapportering i henhold til CSRD. I dette arbeidet involveres datterselskapene i konsernet, slik at vi sikrer kompetanseheving og samarbeid på tvers av selskapene.

Risiko

Nedstående risiko er et resultat av det pågående arbeidet med aktsomhetsvurderinger i BEWI Invest og aktsomhetsvurderinger som er gjennomført og som gjennomføres i BEWI Invest sine datterselskaper. Under følger en oversikt over de signifikante risiko for negative påvirkning på grunnleggende menneskerettigheter og anstendig arbeidsforhold.

BEWI Invest

Virksomheten

BEWI Invest er et industrielt eierselskap med få ansatte. Selskapet har ingen som sitter fast på hjemmekontor. Den største risikoen for BEWI Invest er generell HMS risiko. Vi vurderer at selskapet har tilfredsstillende HMS-rutiner og at gjeldende lover og regler med hensyn til ansatte etterleves. Risiko for brudd på grunnleggende menneskerettigheter og anstendige arbeidsforhold vurderes som lav.

Leverandører og forretningspartnere

Selskapets leverandører og forretningspartnere er i all hovedsak rådgivere (revisorer og advokater), reiseoperatører og servicevirksomheter. Vi har gjennomført kartlegging av risiko til disse, og de med høyere potensiell risiko for negativ påvirkning er leverandører innenfor disse områdene:

- Renhold
- Kantinetjenester
- Transport
- Byggearbeider / snekker og vaktmester tjenester

Her har vi identifisert både lav, middels og høy risiko. Tiltak kommer vi tilbake til i neste kapittel.

BEWI ASA

BEWI publiserer sine ESG-resultater som en integrert del av årsrapporten. Redegjørelsen dekker selskapets vesentlige temaer basert på en årlig dobbel vesentlighetsvurdering med henvisning til ESRS. Vurderingen resulterte i åtte vesentlige temaer, hvorav “egen arbeidskraft”, “arbeidere i verdikjeden” og “etisk virksomhetsstyring” var tre av temaene. For hvert vesentlig tema rapporterer BEWI om sin påvirkning, innsats og fremgang for året, samt viktige risikoer og muligheter, nøkkelmål og nøkkelprioriteringer fremover. En oversikt over temaer knyttet til arbeidsforhold og menneskerettigheter finnes på side 218 i BEWI’s årsrapport for 2023, tilgjengelig fra www.bewi.com.

Risiko for leverandører og forretningspartnere

BEWI ASA konsern har 75 produksjonsanlegg i Europa, i tillegg til et handelskontor i Canada. 95 % av konsernets leverandører er basert i Nord- og Vest-Europa hvor menneske- og arbeidstakerrettighetsreguleringen er tydelig forankret i loven. Å sikre trygge arbeidsforhold for de ansatte og skape en kultur der ansatte kan vokse og nå sitt fulle potensiale er en prioritert aktivitet for selskapet.

BEWI-konsernet har ca 12.000 leverandører hvorav majoriteten er basert i Europa og ca 1 % i Asia. I dag står 15 % av leverandørene for 90 % av innkjøpsvolumet. Selskapet arbeider med å redusere antall leverandører for å øke kontrollen med menneskerettighetsbrudd knyttet til deres virksomhet.

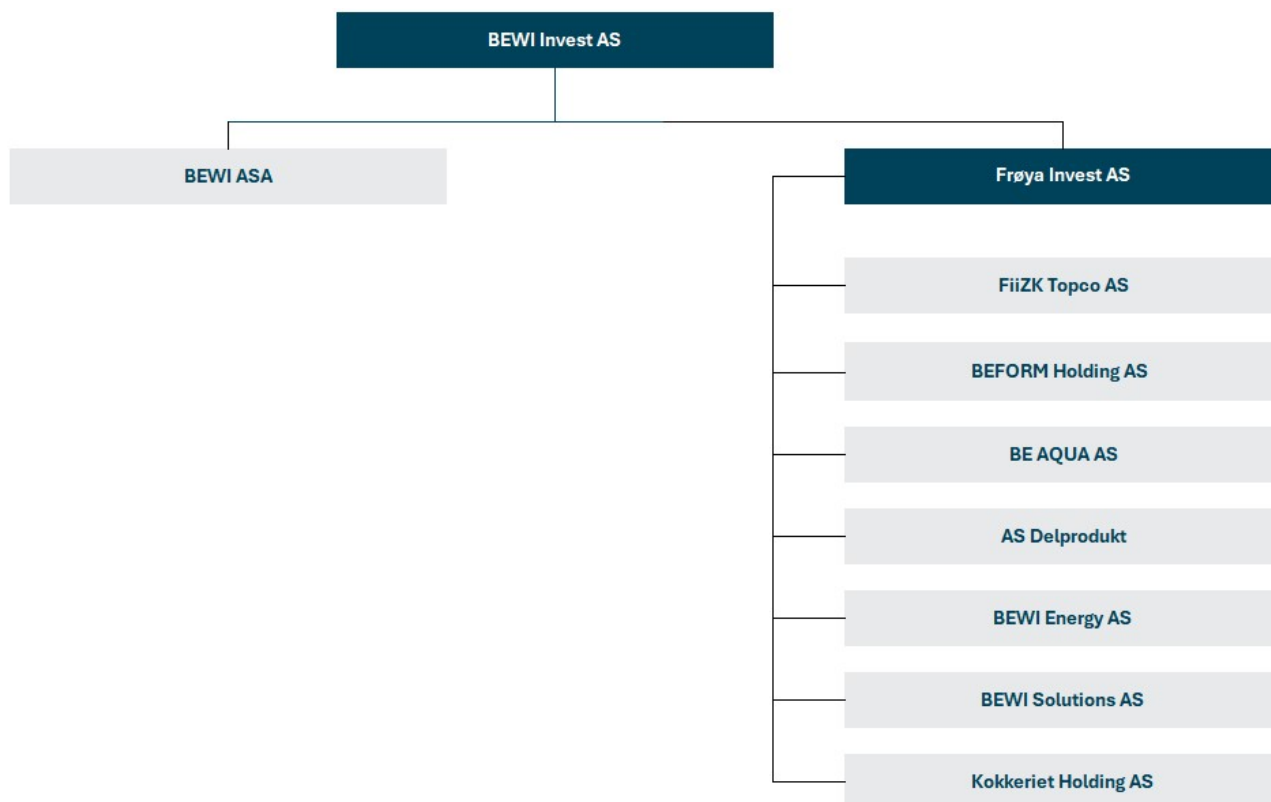
BEWI har en robust due diligence prosess for å forstå utfordringer knyttet til menneskerettigheter, miljøpåvirkning og uetisk praksis i egen organisasjon og i verdikjeden. Totalt ble 1.127 av konsernets leverandører vurdert for ESG-kriterier inkl. menneskerettighetspåvirkning. I 2023, ble to leverandører ikke godkjent på grunnlag av manglende prosedyrer for menneskerettigheter og forretningsetikk, helse og sikkerhet og miljø. I tillegg ble samarbeidet med en leverandør avsluttet på grunn av forretningsrelasjoner til det russiske markedet.

Det er betydelig overlapp mellom rapporteringskravene i CSRD og redegjørelsen etter åpenhetsloven. Vi mener at BEWI ASA rapporterer i tråd med de identifiserte vesentlige tema, og i stor grad oppfyller de innholdsmessige kravene til åpenhetsloven. Fra et investeringsperspektiv vurderer vi BEWI ASA til lav risiko.

Se ytterligere detaljer fra BEWI ASA sin redegjørelse på www.bewi.com.

Frøya Invest AS

Enkelte av Frøya Invest's datterselskap overstiger ikke de fastsatte terskelverdier og har dermed ikke et selvstendig krav om å utarbeide åpenhetsrapport. Dette gjelder: BEWI Energy AS, BEWI Solutions AS, Kokkeriet Holding AS og BE AQUA AS.



BEFORM Holding og Delprodukt har iverksatt arbeidet med kartlegging og prioritering av områder for aktsomhetsvurdering.

BEWI Energy, BEWI Solutions, Kokkeriet Holding og BE AQUA har ikke krav om egen rapportering. Dette medfører høyere risiko. Selskapene er derfor også inkludert i vår aktsomhetsvurdering, risikoer til disse selskapene kommer vi tilbake til i vurdering nedenfor.

Risiko i virksomheten

De generelle risikoene i datterselskapene til Frøya Invest er generelle HMS risiko og regulatorisk risiko. Vi vurderer at Frøya Invest's datterselskap har tilfredsstillende HMS-rutiner og at gjeldende lover og regler med hensyn til ansatte etterlevs. Risiko vedrørende brudd på grunnleggende menneskerettigheter og anstendige arbeidsforhold vurderes som lav.

Nedenfor er kommentarer til risiko i virksomhetene til datterselskapene som ikke har krav om egen rapportering på åpenhetsloven

BE Aqua

Selskapets leverandører og forretningspartnere er i all hovedsak rådgivere innenfor økonomitjenester, revisorer og advokater, samt noen reiseoperatører. Vi har gjennomført kartlegging av risiko til disse, og BE Aqua har kun forretningspartnere i leverandørkjeden. Det er lav potensiell risiko for negativ påvirkning innenfor disse bransjeområdene, selskapene det gjelder er også omfattet av åpenhetsloven.

BEWI Energy

BEWI Energy produserer smarte og bærekraftige løsninger til energisektoren. BEWI Energy sine løsninger er laget av gjenbrukbare og resirkulerbare materialer, som skal bidra til et lavere CO2-utslipp. I leverandørkjeden til BEWI Energy har vi kartlagt at det er høy risiko innenfor bransjene transport, kjemikaler og produsenter av materialer, avfallshåndtering og innkjøp av varer. Noen av produsentene av materialer holder til i utlandet, og produksjonsforhold bør sjekkes nærmere hvis det blir aktuelt å benytte leverandørene i fremtidige produksjoner. Det er høy potensiell risiko for negativ påvirkning innenfor disse bransjeområdene.

BEWI Solutions

BEWI Solutions er en spesialisert leverandør av prosessventiler og aktuatorer, selskapet bistår også kunder med kjøp av prosessstyr og teknisk avklaring. Driften i BEWI Solutions avvikles i løpet av 2024.

Kokkeriet Holding

Selskapets leverandører og forretningspartnere er i all hovedsak rådgivere innenfor regnskap og revisjon. Vi har gjennomført kartlegging av risiko til disse, og Kokkeriet Holding har kun forretningspartnere i leverandørkjeden. Det er lav potensiell risiko for negativ påvirkning innenfor disse bransjeområdene, selskapene det gjelder er også omfattet av åpenhetsloven.

Risiko ved leverandører og forretningspartnere

En stor del av risikoen er knyttet til at noen av datterselskapene fortsatt jobber med ferdigstilling av aktsomhetsvurderingsprosessen. Videre kjøper flere av datterselskapene produkter fra Asia og andre land med forhøyet risiko for brudd på menneskerettigheter og anstendige arbeidsforhold. Landrisikoen sammen med manglende informasjon medfører høyere risiko og risiko vil dermed følges opp med tiltak.

Se ytterligere detaljer fra BEFORM Holding (www.beform.no) og Delprodukt (www.delprodukt.no) sine redegjørelser på deres respektive hjemmesider.

Faktisk negativ innvirkning

Per i dag er det ikke oppdaget eller blitt varslet om faktisk negativ påvirkning på menneskerettigheter eller arbeidsforhold i BEWI Invest's virksomhet og leverandørkjede. BEWI Invest erkjenner at det ikke nødvendigvis betyr at det ikke finnes negativ påvirkning i deres verdikjede, men heller at det ikke har blitt oppdaget.

Vi jobber derfor kontinuerlig med å forbedre våre risiko rutiner slik at vi i større grad kan fange opp og gjennomføre tiltak mot eventuelle brudd på grunnleggende menneskerettigheter og anstendige arbeidsforhold.

Varsling/Klagehåndtering

BEWI Invest har fra tidligere etablert rutine for intern varsling av kritikkverdige forhold for interne ressurser. Vi har rutiner som sørger for at varslet blir behandlet innen rimelig tid. I juni 2024 har det i tillegg blitt etablert en varslingskanal for eksterne via varslerportalen IntegrityLog, hvor eksterne kan rapportere om kritikkverdige forhold vi bør være kjent med. Det er også tilrettelagt for anonyme interne og eksterne varsler i portalen.

BEWI ASA har etablert en varslingstjeneste som gir mulighet til å varsle om mistanke om kritikkverdige forhold. Tjenesten er et varslingssystem for å redusere risiko og er et viktig verktøy for å fremme høye etiske standarder og opprettholde kundenes og allmennhetens tillit til selskapet.

På BEWI ASAs nettside ligger Whistle-blowing guidelines med info om varslingskanal. Varslet sendes via følgende link: <https://report.whistleb.com/en/bewi>

De øvrige datterselskapene har ikke etablert egne eksterne varslingskanaler.

Vårt ansvar og tiltak

Prioritering av tiltak

Å sikre mot brudd på grunnleggende menneskerettigheter og anstendige arbeidsforhold forutsetter veletablerte rutiner og retningslinjer, samt omfattende aktsomhetsvurderinger. BEWI Invest har som mål å sikre at BEWI Invest ikke bidrar til å forhindre brudd, men også aktivt bistår til å redusere risiko for brudd på menneskerettigheter og anstendige arbeidsforhold. For å gjøre dette må vi jobbe systematisk og av hensyn til ressurser vil dette medføre at vi må prioritere hva vi skal jobbe med det kommende året.

Ved vurderingen av hvordan BEWI Invest skal prioritere tiltakene har vi sett på flere innfallsvinkler. De forskjellige innfallsvinkler vi har vurdert ved prioriteringen er blant annet påvirkningsmulighet, land risiko, og risikoen for brudd på menneskerettigheter. For 2023 har vi valgt å følge opp de leverandørene hvor vi størst påvirkning. De leverandørene som ble kartlagt til høy risiko for negativ påvirkning, har vi påbegynt arbeidet med å kontakte de aktuelle leverandørene.

I tillegg til egne leverandører og forretningspartnere fokuserer vi på å sikre etterlevelse av åpenhetsloven i konsernet. BEWI Invest's tilnærming for å håndtere identifiserte risikoer og redusere potensiell negativ innvirkning, er å iverksette tiltak som er utformet for å redusere sannsynligheten for at risikoer oppstår eller minimere alvorlighetsgraden av konsekvensene hvis de oppstår.

Oversikt over tiltak

BEWI Invest vil være en pådriver for å sikre god skriftlig forankring, samt videreutvikle retningslinjer innenfor etiske kriterier for investeringer i samråd med åpenhetsloven og kommende bærekrafts regelverk.

Der vi har identifisert høy risiko for negativ påvirkning, har vi prioritert følgende tiltak:

- Kontaktet leverandør hvor vi hadde mistanke om negativ påvirkning. Dette ble avklart med leverandøren og tiltak ble gjennomført av leverandør for å sikre etterlevelse av lovkrav og anstendige arbeidsforhold.

Følgende tiltak har prioritet framover:

- Påse at det gjennomføres prosess for aktsomhetsvurderinger i alle våre porteføljeselskaper og at disse følges opp med relevante tiltak
- Etablering av varslingskanal for eksterne i BEWI Invest

Gjennomføring av overnevnte tiltak vil gi BEWI Invest bedre oversikt over risiko, samt mulighet for å sikre etterlevelse. Tiltakene gir også et bedre grunnlag for videre arbeid med reduksjon av risiko for brudd.

Veien videre

BEWI Invest ønsker å være en pådriver for bærekraftig utvikling, og for å nå disse målene er arbeidet med åpenhetsloven viktig for oss. Vi ønsker å bidra positivt til samfunnet, ikke bare ved egne aktiviteter, men også gjennom våre investeringer. Som et engasjert og ansvarlig eierskap jobber BEWI Invest kontinuerlig med en ESG-agenda mot ressurseffektivitet. Derfor er ESG-rapportering en viktig del av vår strategi fremover.

Vårt arbeid med åpenhetsloven er implementert som en del av hverdagen vår, og mye av arbeidet fremover vil være å sikre god forankring av rutiner og prosedyrer i hele konsernet slik at vi lever opp til mål og ambisjoner.

Trondheim, 27.juni 2024

Styret og CEO

BEWI Invest AS



Stig Wætnes
Styreleder




Bernt Thoresen
Styremedlem



Hallbjørn Berg-Hansen
Styremedlem



Karl-Erik Bekken
Styremedlem



Marianne Bekken
Styremedlem



Lisa Lockert Bekken
Styremedlem



Børge Klungerbo
Styremedlem



Anne Strøm Nakstad
Styremedlem



Bjørn André Ulstein
CEO

BEWI
| INVEST